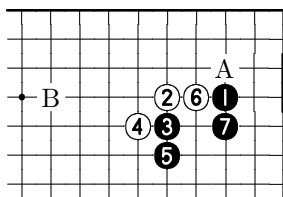


Tewari

Sorin Gherman

●: Voi prezenta aici un TEWARI care m-a impresionat foarte tare, din vremea cînd am fost INSEI în Japonia: mi l-a arătat unul dintre instructorii oficiali ai inseilor pe vremea aceea, profesionistul japonez Aragaki Takeshi 9 dan (la rîndul lui, îl învățase de la Takemiya Masaki, unul dintre cei mai faimoși profesioniști japonezi din a 2-a jumătate a secolului 20, apreciat pentru stilul său de dezvoltare rapidă, orientat spre moyouri foarte mari, care duce de cele mai multe ori la partide foarte spectaculoase pentru public).

⑦: Este vorba de joseki-ul care începe cu aceste mutări (albul e la mutare acum). Cele mai populare continuări ale albului sînt A și B.



Dia. 1

Varianta A este foarte complicată, pentru a vă face o idee urmăriți cea mai jucată variantă în diagrama următoare. Citind cărțile de joseki-uri, eu unul rămăsesem cu convingerea că A este practic singura mutare "bărbătească", adică singura care-l mai ține pe alb "în partidă", orice altceva fiind un compromis, o mutare de "chicken", cum ar fi de exemplu B.

Varianta B este o variantă liniștită, de dezvoltare rapidă: albul vrea să evite complicațiile care ar apare după alb A. După ce albul joacă B, negrul joacă imediat la A (punctul vital). Este o mutare de compromis,

cel puțin asta-i părerea generală, cum că albul pierde nițel pe plan local.

①: Duce la complicații.

⑩: În continuare albul poate juca liniștit la A (dar negrul atacă cu C), sau albul poate juca mai agresiv cu B (dar negrul va închide la D

cu sente în cele din urmă) Pe scurt această variantă duce rapid la complicații.

②: Aceasta este poziția despre care părerea generală e că este nițel "moale" pentru alb.

Aragaki sensei mi-a arătat însă un TEWARI care

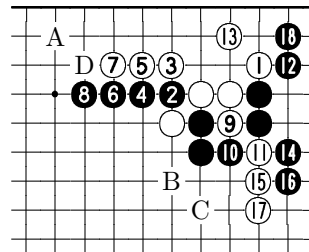
începe cu negrul în san-san, și care arată că această poziție este cel puțin satisfăcătoare pentru alb!

①: Pentru a face TEWARI trebuie să ajungem la aceeași poziție finală, dar inversînd ordinea mutărilor, încercînd însă ca fiecare mutare să fie naturală pe cît posibil, astfel încît să putem trage o concluzie cu privire la rezultatul final.

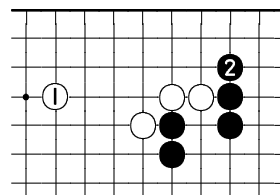
②: O mutare normală pentru alb.

③: Nițel neobișnuit deja, de obicei negrul joacă pe linia a 4-a, la A.

④: O mutare neobișnuită și pentru alb, care-



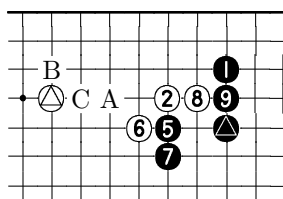
Dia. 2



Dia. 3

și lasă descoperit punctul A. Spre comparație, extensiile normale ar fi B sau C, nu A.

⑤: Dacă ultima mutare a albului a fost slabă, lasând A ca punct de invazie foarte sever, această ultimă mutare a negrului, TSUKE din afară, îl întărește pe alb și distruge



③=▲, ④=△

Dia. 4

potențialul de invazie în A, transformând ultima mutare a albului într-o mutare bună.

⑨: S-a ajuns la poziția din joseki-ul inițial.

E adevărat că acest TEWARI conține mai multe mutări dubioase de ambele părți, dar TSUKE-ul din exterior al negrului, marcat cu pătrat, este ultima mare greșală, deci putem trage concluzia că albul nu are nici un motiv să se simtă nesatisfăcut de rezultat.